



PORTO do RECIFE S.A.
100 anos

PROGRAMA DE INTEGRIDADE

Porto do Recife SA

2024-2025

Comissão de Integridade

Cristiane Rattacaso de Araújo

Presidente da Comissão de
Integridade

Joyce A. dos S. Silva Melo

Membro da Comissão de Integridade

Guilherme Loureiro Cabral

Membro da Comissão de Integridade

Luana Carla da C. B. Espíndola

Membro da Comissão de Integridade

Lilian Kelli Gomes Floriano da Silva

Membro da Comissão de Integridade

Rosélis M^a de França Gomes Oliveira

Membro da Comissão de Integridade



PORTO do RECIFE S.A.
100
anos

Comissão de Ética, Conduta e Integridade

Denaldo de Jesus Coelho de Araújo

Presidente da Comissão de Ética

Nilzo Albanez Lapenda Junior

Membro da Comissão de Ética

Edna da Silva Xavier

Membro da Comissão de Ética

Cristiane Celerino Ramalho de Araújo

Membro da Comissão de Ética

Cristiane Rattacaso de Araújo

Membro da Comissão de Ética

Joyce A. dos S. Silva Melo

Membro da Comissão de Ética

Lilian Kelli Gomes Floriano da Silva

Membro da Comissão de Ética



PORTO do RECIFE S.A.
100
anos

Membros da Diretoria

Delmiro Rodrigo Andrade da Cruz Gouveia

Diretor Presidente

Severino Emanuel Mendes da Rocha

Diretor Administrativo e Financeiro

Evyo Gayso de Morais Guerra

Diretor Técnico



PORTO do RECIFE S.A.
100
anos

Mensagem do Presidente

Ao estabelecer normas claras de conduta e controles internos rigorosos, o programa visa prevenir fraudes, corrupção e práticas comerciais prejudiciais, fortalecendo a governança corporativa e a confiança tanto do setor privado quanto do público. Com isso, contribuímos para um modelo de governança mais robusto, com regras claras para a tomada de decisões, maior fiscalização e mecanismos de responsabilização.

Convidamos todos a refletirem com atenção sobre os princípios deste programa, a fim de transformar as atitudes corretas, éticas e responsáveis em uma prática constante e parte da nossa cultura. Nosso compromisso é preservar e fortalecer a reputação ilibada não apenas desta instituição, mas também propagar esses valores para toda a sociedade.

Delmiro Rodrigo Andrade da Cruz Gouveia

Presidente da Porto do Recife SA



PORTO do RECIFE S.A.
100
anos

Informações sobre a Instituição

A Porto do Recife S.A., regida pela lei 6.404/76, foi instituída pela Lei 11.735/99, vinculada ao Governo do Estado, regendo-se pela legislação relativa às sociedades por ações, pela legislação portuária e por seu estatuto, para administrar o Porto Organizado do Recife.

Devido ao Convênio de Delegação nº 02/2001, celebrado entre o Estado de Pernambuco e a União, desde junho de 2001, o Porto do Recife passou a ser administrado pela empresa pública Porto do Recife S.A. que veio a se tornar Autoridade Portuária do Porto Organizado do Recife, nos termos da Lei 9.277/96, regulamentada pelo Decreto nº 2.184/97, com alterações constantes do Decreto nº 2247/97, observadas as disposições da Lei 8.630/93.

Em meados do século XVI, sua localidade já era conhecida e possuía a sua devida importância. Conhecida, na época, como “Arrecife dos Navios”, o local se tornou um dos principais pontos de importação, produção e exportação de açúcar, além do abastecimento das principais mercadorias.

Atualmente, a devida localização não deixa de ser um dos maiores diferenciais do Porto do Recife, com acessos estratégicos às regiões metropolitanas da capital de Pernambuco, o Porto encontra-se no centro urbano de Recife, estando apenas a 60 quilômetros de distância de Goiana, distrito industrial que recebe investimentos da Jeep, Companhia Brasileira de Vidros Planos (CBVP), Hemobrás e demais indústrias do polo farmoquímico, por exemplo.



PORTO do RECIFE S.A.
100
anos

Além de atender quase todo o Nordeste brasileiro, no alcance de um raio de mil quilômetros, incluindo os estados da Paraíba, Rio Grande do Norte, Alagoas, Sergipe, Piauí, Ceará e Bahia, o Porto do Recife está dentro da rota de navegação do Mercosul e das principais rotas internacionais. O Porto do Recife se caracteriza por estar inserido na logística urbana, na logística estadual e interestadual, tornando-o privilegiado em potencial logístico no nordeste brasileiro.

A região metropolitana do Recife abrange uma grande quantidade de centros e logística e um grande número de indústrias. Ademais, há uma enorme necessidade de importação de insumos e produtos para beneficiamento e distribuição e, dentre os serviços prestados à sociedade pelo Porto do Recife, como um todo, destacam-se serviços de movimentação de cargas e insumos, abastecendo boa parte do nosso estado, em especial o arquipélago de Fernando de Noronha.

Funcionando como um elo nas cadeias de distribuição, sendo considerado como uma espécie de plataforma logística, garantindo o bem-estar social, abastecimento de insumos, alimentos e demais mercadorias essenciais à população, destaca-se também o transporte de passageiros realizado via Terminal Marítimo de Passageiros – TMP. Outrossim, o Porto do Recife é considerado como propulsor de economia da capital e gerador de ofertas de empregos. Dentre os principais itens movimentados pelo Porto do Recife podemos destacar, açúcar a granel, açúcar ensacado, barrilha, fertilizantes, trigo e malte de cevada.



PORTO do RECIFE S.A.
100
anos

O QUE É INTEGRIDADE?

De acordo com o dicionário de Oxford Languages, integridade é o estado ou característica daquilo que está inteiro, que não sofreu qualquer diminuição; plenitude, inteireza.

Em termos mais amplos, a integridade também pode se referir à preservação da totalidade ou da autenticidade de algo, como dados, sistemas ou informações. No contexto da tecnologia e da ciência da computação, por exemplo, a "integridade de dados" significa garantir que os dados não foram alterados de forma não autorizada, corrompida ou manipulada de maneira inadequada. Isso é crucial para assegurar que a informação armazenada ou transmitida seja confiável, precisa e utilizável, especialmente em áreas como segurança cibernética e análise de dados.

Além disso, a integridade também é importante em outros contextos, como na gestão de sistemas e processos. Em um ambiente corporativo, por exemplo, a integridade organizacional envolve a manutenção de padrões éticos e a transparência nas operações, assegurando que as práticas comerciais sejam conduzidas de maneira honesta, sem fraude ou corrupção. A integridade, portanto, não é apenas uma característica individual, mas também um valor essencial para o funcionamento ético e eficaz de qualquer organização ou sistema.

O PROGRAMA DE INTEGRIDADE

O Programa Pernambuco Mais Íntegro, instituído pelo Decreto nº 54.436, publicado em 9 de fevereiro de 2024, tem o objetivo de promover práticas de integridade, transparência e ética no âmbito



PORTO do RECIFE S.A.
100
anos

do governo de Pernambuco. O programa visa fortalecer a cultura de integridade no serviço público estadual, criando mecanismos para prevenir, detectar e combater a corrupção, bem como melhorar a confiança da população nas instituições públicas.

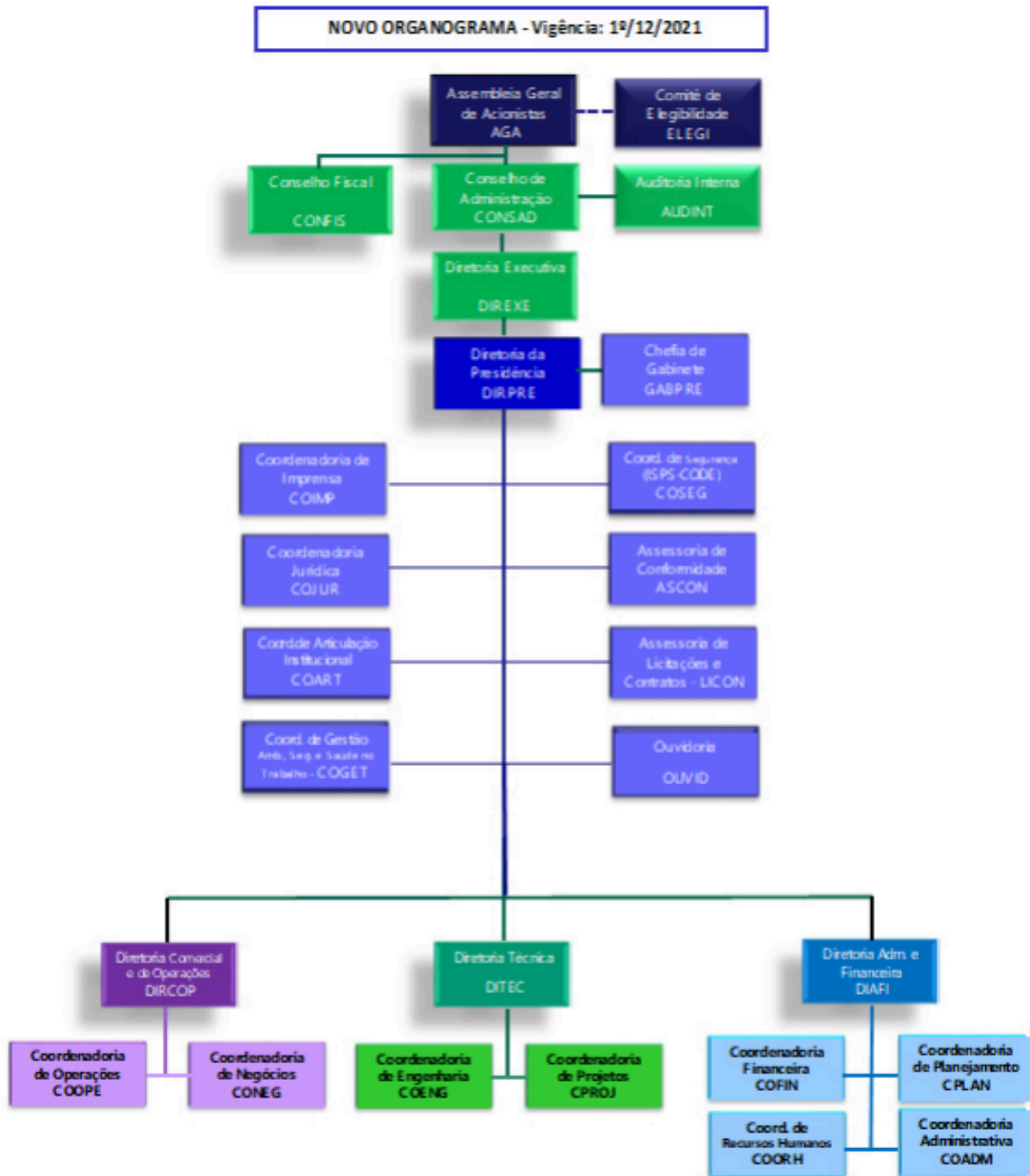
Entre as principais ações do programa, estão a implementação de medidas que assegurem a boa governança, a promoção de condutas éticas entre os servidores públicos e a formação de uma rede de integridade que envolva tanto a administração pública quanto a sociedade civil. A ideia é também garantir que todos os órgãos do governo estadual sigam padrões elevados de conduta e que haja fiscalização e *accountability* efetivas para prevenir práticas ilícitas.

Sendo assim, o programa de integridade é um conjunto de ações, políticas e práticas organizacionais destinadas a promover comportamentos éticos e transparentes dentro de uma instituição ou organização. Nosso principal objetivo é prevenir, detectar e combater atos de corrupção, fraudes e outras condutas ilícitas ou antiéticas, além de fortalecer a confiança pública e garantir a conformidade com as leis e regulamentos. Um programa de integridade eficaz envolve a definição de normas claras de comportamento, como códigos de conduta e políticas éticas, e a implementação de treinamentos e capacitação contínuos para servidores e colaboradores. Além disso, deve contar com mecanismos de monitoramento e controle para garantir que as normas sejam cumpridas e que haja responsabilidade nas ações, promovendo uma cultura organizacional de transparência e ética. Também é essencial a criação ou manutenção de canais de denúncia seguros e confidenciais, permitindo que qualquer irregularidade seja reportada sem medo de represálias. Por fim, é fundamental que o programa preveja processos de responsabilização e sanções, garantindo que aqueles que violarem os princípios de integridade enfrentem as devidas consequências, reforçando a ideia de que atitudes antiéticas não serão toleradas.



PORTO do RECIFE S.A.
100 anos

ORGANOGRAMA





PORTO do RECIFE S.A.
100
anos

MISSÃO, VISÃO E VALORES

Missão: Administrar e desenvolver as atividades portuárias com eficiência, proporcionando um ambiente favorável aos seus usuários para a logística, competitividade e inovação, promovendo o desenvolvimento econômico do estado, buscando sempre zelar pela sustentabilidade socioeconômica e ambiental.

Visão: Ser reconhecida como Autoridade Portuária em referência de logística, sustentabilidade, competitividade e integridade, de forma a tornar o Porto do Recife uma referência regional.

Valores:

- Ética e Transparência
- Eficiência
- Logística Inteligente
- Qualidade nos serviços prestados
- Comprometimento com o negócio
- Segurança
- Sustentabilidade
- Valorização da instituição e dos colaboradores



PORTO do RECIFE S.A.
100
anos

UNIDADE RESPONSÁVEL PELA IMPLEMENTAÇÃO

Ao notar a necessidade de um plano de integridade dentro da Porto do Recife, ao passo da publicação do Decreto Estadual nº 54.436/2023, que institui o Programa Pernambuco Mais Íntegro (PPMI), e entendendo que tal planejamento vai além da elaboração e divulgação de documentos de governança corporativa, a Assessoria de Conformidade, Controle Interno e Gestão de Riscos resolveu, em alinhamento com a alta gestão, instituir uma Comissão para a Implementação do Programa de Integridade, instaurada por meio da Portaria nº 148/2023, alterada pela Portaria nº 184/2024, composta por membros da Assessoria já mencionada e por gestores das áreas vinculadas aos eixos temáticos do PPMI.

Tal comissão visa prover a empresa de mecanismos direcionados ao fortalecimento da ética, dos controles internos e de prevenção, identificação e combate à fraude, à corrupção, irregularidades e outros atos ilícitos, através de planos efetivos para cada semestre, palestras e desenvolvimento interno de condutas éticas.

Dessa forma, atuarão em conjunto a Assessoria de Conformidade, representando a Unidade de Controle Interno, a Comissão de Implementação do Programa de Integridade e a Comissão de Ética.

COMISSÃO DE INTEGRIDADE

A comissão de Implementação do Programa de Integridade, já mencionada, age com o propósito de assegurar a aplicação eficiente das políticas de integridade, promover o cumprimento rigoroso das leis



PORTO do RECIFE S.A.
100
anos

e regulamentos pertinentes, e incentivar a criação de uma cultura ética sólida dentro da Casa Militar de Pernambuco, o objetivo central é estabelecer um ambiente organizacional onde os princípios de transparência, responsabilidade e honestidade sejam observados de forma contínua.

Estão, portanto, os dados dos membros da comissão são evidenciados a seguir:

- Cristiane Rattacaso de Araújo | Presidente da Comissão
- Joyce Auxiliadora dos Santos Silva Melo | Membro da Comissão
- Guilherme Loureiro Cabral | Membro da Comissão
- Luana Carla da Costa Barbosa Espíndola | Membro da Comissão
- Lilian Kelli Gomes Floriano da Silva | Membro da Comissão
- Rosélis M^a de França Gomes de Oliveira | Membro da Comissão

ÉTICA E CONDUTA AOS COLABORADORES

Visando fomentar uma cultura de ética e integridade entre os colaboradores, promovendo a confiança nos processos internos e protegendo a imagem institucional, foi criado em 2020 o Comitê de Ética da Porto do Recife SA. Para atingir esse propósito, a comissão realiza diversas funções, como planejar e executar atividades preventivas contra desvios éticos, orientar sobre condutas profissionais adequadas, promover ações de capacitação e disseminar valores éticos por meio de iniciativas educativas. O Comitê também investiga denúncias de irregularidades, apura condutas antiéticas e sugere sanções ou medidas corretivas, sempre com base nos princípios de imparcialidade, transparência e respeito aos direitos das partes envolvidas.



PORTO do RECIFE S.A.
100
anos

Além disso, o Comitê tem o papel de estimular o desenvolvimento da consciência ética, contribuindo para o fortalecimento da integridade e da responsabilidade na gestão pública e organizacional. Por meio de suas ações, ele busca criar um ambiente de trabalho mais justo, transparente e comprometido com os valores fundamentais da Estatal.

Com a versão inicial feita em 2020, e atualizado desde então, o Código de Conduta e Integridade, inicialmente chamado de Código de Ética, visa estabelecer princípios e valores norteadores das relações institucionais e interpessoais a fim de estimular um ambiente de trabalho sadio, organizado e harmonioso, propício ao bem-estar de todos os colaboradores da empresa visando ao alcance da sua missão. Dentro deste código, os princípios institucionais, bem como sobre a ética nos relacionamentos. A relação do Porto do Recife SA com a sociedade, os clientes, os acionistas, empregados, as associações e entidades de classe, com os estagiários, jovens aprendizes, com os fornecedores e prestadores de serviço.

Um dos principais fatores éticos que norteiam as ações da Estatal é o respeito com o Meio Ambiente, se comprometendo a respeitar a legislação ambiental, adotando as melhores práticas de conservação do meio ambiente no processo de licenciamento ambiental de seus empreendimentos e unidades. Além disso, compromete-se a prevenir, mitigar e minimizar os impactos ambientais e sociais resultantes de suas atividades, tornando públicas todas as informações relacionadas a esses impactos. A empresa também apoia projetos, o desenvolvimento e a aplicação de novas tecnologias que não agridam o meio ambiente, buscando sempre a sustentabilidade em seus negócios. Isso inclui a minimização dos impactos, a maximização dos benefícios e o desenvolvimento de ações que promovam a conservação da biodiversidade, além de fornecer aos seus clientes um serviço de excelência em qualidade ambiental. Por fim, a empresa busca alinhar suas práticas e atividades às diretrizes da Agenda Ambiental na



PORTO do RECIFE S.A.
100
anos

Administração Pública (A3P), atendendo às pautas e exigências estabelecidas por essa agenda.

TRANSPARÊNCIA E ACESSO À INFORMAÇÃO

Todos os Órgãos ou Entidades ligadas ao governo do Estado, possuem uma página no Portal da LAI, plataforma que visa garantir a transparência. Com o Porto do Recife não é diferente. A Página da LAI dedicada à Administração do Porto do Recife é atualizada mensalmente com informações cruciais para a transparência das atividades. Não somente nessa plataforma, mas o Porto possui um sítio eletrônico com vários documentos intrínsecos à transparência, com as demonstrações contábeis, atas de reuniões, etc.

A Unidade de Controle Interno é responsável por parte dessa disponibilização de transparência, mas há uma vasta equipe que colabora com isso.

A Ouvidoria do Porto do Recife tem um papel fundamental na promoção da transparência e no acesso à informação aos dos usuários, atuando de maneira cooperativa com a administração do Porto para acompanhar suas atividades e garantir a efetividade das ações necessárias. A função principal da Ouvidoria é ouvir as manifestações dos usuários, propondo melhorias nas atividades do Porto com base nessas contribuições. Isso inclui a análise de dados coletados por meio dos canais de comunicação disponíveis, com foco na satisfação dos usuários, na qualidade do atendimento, no cumprimento de prazos e compromissos pela gestão, e nas ações adotadas para aperfeiçoar os serviços oferecidos.



PORTO do RECIFE S.A.
100
anos

Além disso, a Ouvidoria atua como um elo entre a gestão do Porto e a Assessoria de Conformidade ou o Comitê de Conduta e Integridade, auxiliando na prevenção e identificação de condutas que possam violar os princípios do sistema de integridade da instituição. Também é responsável por receber, analisar e encaminhar as manifestações dos usuários às autoridades competentes, garantindo o acompanhamento e a efetiva resolução dos casos, sempre buscando dar retorno aos usuários sempre que possível.

Por fim, a Ouvidoria tem o compromisso de elaborar anualmente um relatório de gestão, no qual são consolidadas informações sobre as manifestações recebidas, como o número de registros, os motivos das manifestações, os pontos mais recorrentes e as providências tomadas pela administração do Porto do Recife. Dessa forma, a Ouvidoria contribui para a melhoria contínua dos serviços prestados e para a transparência da gestão no Porto do Recife.

PROTEÇÃO DE DADOS PESSOAIS E SEGURANÇA DA INFORMAÇÃO

Em 2023 foi criada a Comissão de Implementação da LGPD da Porto do Recife S.A. tem como objetivo central assegurar a conformidade da estatal com a Lei Geral de Proteção de Dados Pessoais (LGPD), promovendo a proteção de dados pessoais no âmbito da organização. Para alcançar essa finalidade, a comissão tem diversas atribuições que abrangem desde a formulação de diretrizes e boas práticas até a avaliação contínua dos processos internos.



PORTO do RECIFE S.A.
100
anos

A atuação da comissão é pautada por elevados padrões éticos, com a observância das boas práticas de governança corporativa e proteção de dados, e um compromisso rigoroso com a confidencialidade das informações. Além disso, deve contar com o apoio e comprometimento da alta administração da Porto do Recife S.A., assegurando que as diretrizes e as ações propostas para a implementação da LGPD sejam efetivamente implementadas em toda a organização.

A Política de Divulgação de Informações da Porto do Recife S.A, um dos principais documentos de governança da Administração do Porto do Recife, tem como principal objetivo garantir a transparência e o acesso às informações corporativas, respeitando as exigências legais e as diretrizes dos órgãos reguladores e fiscalizadores. Através desta política, a empresa busca assegurar que a divulgação de dados seja realizada de maneira responsável, alinhada aos princípios de Governança Corporativa, e que respeite a privacidade e os direitos de todos os envolvidos.

Um dos princípios fundamentais dessa política é reger a divulgação de informações com base nas necessidades de usuários externos e da sociedade em geral, sempre com o intuito de promover a transparência e o cumprimento das normas estabelecidas pelos órgãos competentes. A empresa prioriza a qualidade, veracidade e clareza das informações divulgadas, especialmente no que se refere ao relacionamento com o público e a imprensa.

Além disso, a Porto do Recife S.A. compromete-se a disponibilizar informações relevantes por meio de Canais de Comunicação Oficiais da empresa, garantindo que o conteúdo esteja acessível ao público de forma clara e organizada. Para informações de caráter estratégico ou confidencial, o acesso é restrito aos colaboradores diretamente envolvidos, até que seja o momento oportuno para sua divulgação à sociedade.



PORTO do RECIFE S.A.
100
anos

A política também busca fomentar o desenvolvimento de metodologias e ferramentas científicas e tecnológicas que auxiliem na gestão e qualificação da informação, promovendo uma utilização mais eficiente e eficaz dos dados disponíveis. Para atender a diversas necessidades, a empresa se empenha em promover a disseminação de informações de forma a beneficiar não apenas os usuários e profissionais, mas também os acionistas, prestadores de serviços e o controle social.

Por fim, a Porto do Recife S.A. reconhece a importância da qualificação contínua de seus colaboradores e gestores, oferecendo programas de educação permanente para garantir o uso e divulgação adequada das informações, sempre com a responsabilidade e o compromisso de promover a transparência e o respeito aos princípios éticos e legais.

Os porta-vozes da empresa, como parte dessa política, são designados para representar oficialmente a organização em relação à comunicação externa, garantindo que todas as mensagens transmitidas estejam alinhadas com as diretrizes estabelecidas e com os valores institucionais da Porto do Recife S.A.

COMUNICAÇÃO INTERNA

Dentro do Porto do Recife, um dos pilares para o trabalho com excelência é a boa comunicação entre todas as áreas. Por isso, algumas alternativas são tomadas:

Reuniões periódicas com a alta gestão: ocasionalmente, o Dirigente Máximo do órgão reúne os coordenadores e assessores de áreas cruciais do Porto para reuniões direcionais. São tratados processos em andamento e como os demais setores podem colaborar para facilitar ou acelerar o processo. Além disso, são estipuladas metas a serem atingidas de demandas que eventualmente não estão em andamento.



PORTO do RECIFE S.A.
100
anos

Palestras e Workshops: durante o ano vários eventos são feitos no Porto para fomentar diretrizes internas ou implementar culturas na Administração.

Comunicados Internos: através de e-mail, grupos de whatsapp, a comunicação é bem administrada para divulgar eventos, informações gerais importantes, etc.

INTEGRIDADE NO DIA A DIA

Sabemos que apenas a formalização de um documento não é suficiente para gerar uma conduta íntegra dentro de uma empresa, portanto, uma estrutura de monitoramento e implementação foi pensada com as seguintes definições:

MONITORAMENTO

Acompanhar junto às áreas, trimestralmente como anda as ações de integridade dentro da realidade de sua atuação. Dividindo o Porto do Recife por diretoria, ao todo, 4 diretorias, temos as áreas de atuação em visão macro e assim, alcançando todas as áreas de atuação, seja no âmbito mais administrativo até o mais operacional.

REVISÕES

Anualmente o Programa de Integridade passará por revisões a fim de ajustá-lo e adaptá-lo conforme as necessidades encontradas no dia a dia.



PORTO do RECIFE S.A.
100
anos

REPORTS

Trimestralmente, a alta administração terá resports periódicos da Unidade de Controle Interno e da Comissão de Implementação do Programa de Integridade acerca do adamento do Programa de Integridade dentro da Administração do Porto do Recife.

CONCLUSÃO

Se compromete a Comissão de Implementação do Programa de Integridade da Porto do Recife SA, portanto, com a efetiva disseminação de uma cultura íntegra dentro desta Estatal.